

# Het Weesbeekblad

3<sup>D E</sup> EDITIE

JANUARI 2010

## Het eerste jaar: een overzicht

Het eerste jaar van het strategisch project 'Het groene bekken van de Weesbeek' zit erop!

In de vorige editie van het Weesbeekblad kwam u het hoe, wat en waarom van het project te weten. Deze nieuwe editie geeft u een overzicht van wat er binnen het project het voorbije jaar gebeurde en wat er de komende maanden op stapel staat.

In 2009 werd voor het projectgebied een plannenatlas opgesteld. Dit is een inventaris van alle bestaande plannen en studies die te maken hebben met de thema's landbouw, natuur,

bos, water, recreatie en wildbeheer.

Op basis van de plannenatlas en de noden aanwezig binnen de gemeenten werden enkele deelprojecten geselecteerd waar met het project wordt op ingezet.

De plannenatlas en de daaraan verbonden projectwebsite vormen ook de hulpmiddelen voor de drie in 2009 opgerichte gemeentelijke werkgroepen. In deze werkgroepen gaan lokale verenigingen op zoek naar oplossingen voor knelpunten en naar een gemeenschappelijke visie voor de open ruimte.

Enkele landbouwers sloten een overeenkomst af om hun perceelsranden langs een waterloop milieuvriendelijk te bewerken.

Om het waterbeheer in het Weesbeekbekken in goede banen te leiden werd een Rondetafel Weesbeek opgericht met alle waterbeheerders in het bekken.

Ten slotte werd in 2009 de [Weesbeekwebstek](#) gelanceerd om het project en het projectgebied beter bekend te maken.

Over al deze zaken vindt u meer informatie in deze 3<sup>de</sup> editie. Veel leesplezier!

### IN DIT NUMMER:

Campagne 1  
BO

De plannen- 2  
atlas

De werk- 2  
groepen

Deelprojec- 2  
ten

Rondetafel 3  
Weesbeek

Agenda 3

Contact 3



Panorama met bos, weide en pool, Kortenberg

## Campagne beheerovereenkomsten

Enkele landbouwers uit Kampenhout gingen akkoord om vanaf 2010 een deel van hun akkers langs de Leibeek niet te bewerken in ruil voor een vergoeding.

Uit een ecologische inventarisatie bleek namelijk dat de Leibeek heel wat ecologische waarde heeft. Daarom werd de aanpalende landbouwers gevraagd

een strook van 6 meter breed langs de oever van de beek niet te bewerken. Voor het naleven van deze beheerovereenkomst ontvangen zij van de Vlaamse Landmaatschappij een vergoeding.

In 2010 zullen ook op andere plaatsen landbouwers gepolst worden voor het afsluiten van nieuwe beheerovereenkomsten.



Aanleg van een bufferstrook langs de Leibeek, Kampenhout



De Weesbeek in het Silsombos, Kortenberg

## De plannenatlas

Ruimtelijke structuurplannen, erosiebestrijdingsplannen, bosuitbreidingsstudies, waterbeheerplannen, beheerplannen voor natuurreservaten, wildbeheerplannen, ... : de lijst met plannen en studies voor de open ruimte lijkt wel eindeloos.

Om de informatie die in deze plannen vervat zit overzichtelijk en toegankelijk te maken

en om de verschillende plannen op elkaar af te kunnen stemmen werden al de plannen voor het bekken van de Weesbeek geïnventariseerd en opgenomen in de plannenatlas. De plannenatlas van het Weesbeekproject bevat zo meer dan 40 plannen.

Met de plannenatlas kan de

haalbaarheid van nieuwe deelprojecten snel worden ingeschat en kunnen mogelijke subsidiekanalen vroeg geïdentificeerd worden.

De plannenatlas werd toegankelijk gemaakt via een projectwebsite en vormt zo een belangrijk hulpmiddel bij het werk van de gemeentelijke werkgroepen.

## De gemeentelijke werkgroepen

In het najaar van 2009 werden drie werkgroepen in het leven geroepen, één voor elke gemeente van het Weesbeekproject. In deze werkgroepen zijn lokale verenigingen vertegenwoordigd die actief zijn in het buitengebied.

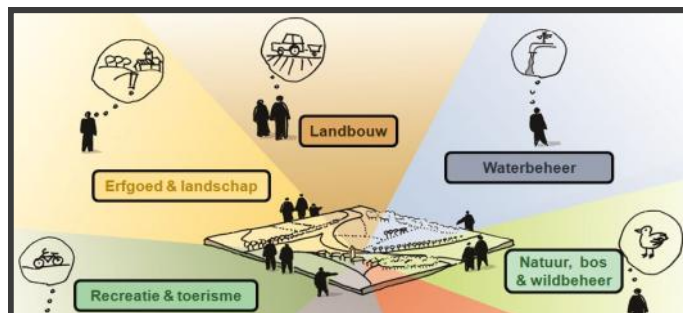
De volgende verenigingen zijn vertegenwoordigd:

- Gemeentelijke landbouwraden
- Lokale Natuurpuntafdelingen
- Bosgroepen
- GECORO's
- Recreatieve verenigingen
- Erfgoedverenigingen

De eerste taak van de werkgroepen is het in kaart brengen van knelpunten en kansen die zich voordoen in de open ruimte. De kansen- en knelpuntenkaarten zullen nadien

gebruikt worden om op zoek te gaan naar oplossingen voor de knelpunten en het opstellen van een visie waarin iedereen in de werkgroepen zich kan vinden.

*“De eerste taak van de werkgroepen is het in kaart brengen van kansen en knelpunten in de open ruimte”*



Een gezamenlijke visie voor alle thema's in de open ruimte

## Deelprojecten

De hoofddoelstellingen van het Weesbeekproject zijn integraal waterbeheer en de

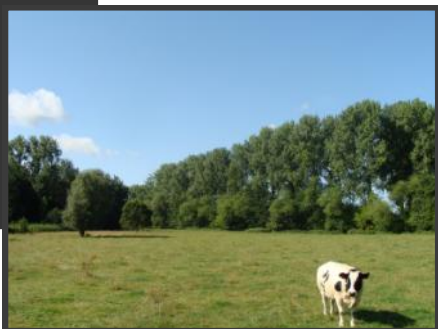
versterking van de bosstructuur. De twee deelprojecten waar met het Weesbeekproject momenteel wordt opgezet passen dan ook binnen deze 2 thema's.

Het eerste deelproject is het aanpakken van de wateroverlast die zich af en toe voordoet langs de Weesbeek in Erps-Kwerps. Tegelijk met de sanering van de riolering in Erps-Kwerps wordt gezocht

naar manieren om water te kunnen bergen bij hevige regenval.

Het tweede deelproject is de creatie van een speelbos in Relst (deelgemeente van Kampenhout). Vlakbij de terreinen van de chiro en de locatie van de speelpleinwerking wil de gemeente enkele bospercelen aankopen en inrichten als speelbos.

Weide langs de Molenbeek, Herent



# Rondetafel Weesbeek

De provincie Vlaams-Brabant, de Vlaamse Milieumaatschappij (VMM), Aquafin, de gemeenten Herent, Kampenhout en Kortenberg: allemaal spannen ze zich in voor een goed beheer van het water in het bekken van de Weesbeek. Omdat dit geen eenvoudige zaak is en omdat afstemming noodzakelijk is, werd de Rondetafel Weesbeek opgericht.

De waterbeheerders van het Weesbeekbekken bespreken op de Rondetafel de problemen rond waterkwaliteit en -kwantiteit in het bekken.

In verband met wateroverlast werden de resultaten van enkele studies uit het verleden terug opgerakeld. Voor de overstroomingsproblemen in het bekken zal nu bestudeerd worden op welke

plaatsen water kan geborgen worden zonder lokaal voor problemen te zorgen.

Ook wordt onderzocht hoe in het bovenstroomse deel van het bekken water zoveel mogelijk kan worden vastgehouden, zodat het niet dadelijk in de waterlopen terechtkomt en stroomafwaarts de beken buiten hun oevers doet treden.

**“Op de Rondetafel worden de problemen rond waterkwaliteit en –kwantiteit in het bekken besproken”**



Panorama van de monding van de Weesbeek in de Dijle, Boortmeerbeek

## Agenda

In 2010 zal hard worden gewerkt aan de realisatie van de deelprojecten om zo snel mogelijk tot resultaten op het terrein te komen. De campagne rond de beheerovereenkomsten wordt voortgezet en uitgebreid.

De gemeentelijke werkgroepen zullen de kansen en knelpunten in

de open ruimte van Herent, Kampenhout en Kortenberg in kaart brengen, oplossingen voorstellen en op zoek gaan naar een gezamenlijke visie.

De waterbeheerders in het Weesbeekbekken zullen zoeken naar manieren om de wateroverlast tegen te gaan door het extra bergen en het bovenstrooms vasthouden van water.

In overleg met eigenaars zal worden bekeken waar en op welke manier er gewerkt kan worden aan het versterken en verbinden van bestaande bossen.

Aangezien het Weesbeekproject afloopt eind 2011 wordt het komende jaar ook gezocht naar een manier om het Weesbeekproject continuïteit te geven na afloop van het project.

## Contact en info

Voor meer informatie over het project ‘Het Groene Bekken van de Weesbeek’ kan u steeds terecht bij Maarten Lambrechts, de projectcoördinator. Hij werkt deeltijds bij Regionaal Landschap Dijleland vzw en deeltijds bij de Vlaamse Landmaatschappij.

Meer info vind je ook op de projectwebsite:

[weesbeek.wordpress.com](http://weesbeek.wordpress.com)

### Maarten Lambrechts

Regionaal Landschap Dijleland vzw  
Naamsesteenweg 573  
3001 Heverlee  
016/40 85 58  
[maarten.lambrechts@rld.be](mailto:maarten.lambrechts@rld.be)

Vlaamse Landmaatschappij  
Diestsevest 25  
3000 Leuven  
016/31 17 70  
[maarten.lambrechts@vlm.be](mailto:maarten.lambrechts@vlm.be)



**Vlaamse Landmaatschappij**  
SAMEN INVESTEREN IN DE OPEN RUIMTE